

Bisã
Kyódadana
Takada
Aakõde
3

Third Reader in Busa
Nigeria
2005

Luda mana, à gbãna do.

À pó pínki kè swáswa.

À ó gbá wèndi kũ andunia manao.

À ó gbá í ò pó bao zĩte.

À mo kũ susuneno kè,

adi ó tó gusira gũnro.

À ifãntē kè do, kũ àgõ ó gba gupura.

Kõkõ'orino ten bikũ swaa gó'ite gũn,

akũ ò kpòbo'ite è.

Òdi lí é'ε, òdi nòbo o'o.

Gãgãlerii dì gãgã lé òdi ù wã.

Siaa dì swakure pi ò sè wao.



gbẽ



konegbĩnii



manguruu

Kína.....

Mare.....

Gáte.....

Taari.....

Sara.....

Gbakū.....

Baro.....

Bisã.....

Swa.....

Tãnka.....

Koro.....



siaa



buu

sí	gí	tí	lí	mìi
siaa	gídi	títi	lika	mira

ú	pu	bú	su	gu
ura	pura	bura	sura	gura

Sia ten gé wēten,
 akū à sàte, àten likara sèn.
 Kū à wé kè Ludaa,
 akū à bò búbarinɔa.
 À pínne: Barika,
 Luda ma mìi sì
 Kū à be lè, à wùte pèea.

bára	súru	ĩa	wísi
bara	sùruu	ĩna	wisi



sàbo pura



guge

é	sé	té	gbé	kpé
ete	séte	tèkεε	gbere	kpèteε
ēne	sēnte	tēne	gbèntē	kpēne

lé	kpé	wé	bùsuu
lén	kpén	wén	bùsun



nɔgbē

gbē
 gbēke
 gbēno
 gbēnna



legū



gōgbē

Kũ gu d̀, gũgbẽ soru k̀,
akũ à g̀e s̀ntɛ.

Kũ ɔkɔsi k̀, o ̀ àtɛn su,
à gbɔ sɛna.

À gbiri kũna d̀.

Gũgbẽ p̀ danɛnɔ oro kũ oni ǹbɔɔ
kukuo p̀pi.

Bata g̀ buri d̀to m̀n kuri.

Kũ g̀a p̀nɔ ̀ra ̀ bàa s̀,
adi g̀ buri sɛna náani kɛ doro.

Gũgbẽ ke s̀ à kp̃ani ̀.

Kũ àtɛn su bo g̃anu l̀n,
Sare a p̀ kũ lío a ẃa.

Adi le à g̀e arero.

Dogarino m̀ɔ k̀a,
akũ ̀ a dà kp̃n.

gbiri.....

tẽra.....

kpén.....

guge.....

Bĩo.....

kpãni.....

gbãgbã.....

Iko.....

tɔkɔ.....

kpẽne.....

Gbere.....



zùu



zé

zà	zé	zí	zó
zã	zẽ	zĩ	zõ

Kína zĩ a zĩ tò be,

à gèe a zùkpasan kũ a zòoo.

Zaa kɔnkɔ nà teni a de,

akũ à gātẽ è zén.

À zõ kũ sáριο, à gà,

akũ ò sõ pète ò kèke.

Né kũ à zãzãnaa dì zã zé manaa.

zaa	zãzã	zã	zõkõ	zuka
zĩ	zina	zóda	zĩni	zõkõre
zõ	zĩrii	zaaki	zùgbõo	zãngu



yĩ



yumburuku

yā	yō	yo	yá
yāi	yōnko	yó	yàkaa
yāze	yō'i	yōgō	yàasa

Ò pè Yōa à gé yàka we,
akū à a dākūna sisi, ò gèe leele.
Ò yàkaa kàka ò làka, ò ye ò kpasà.
Kū òten su, akū Yō kpà zèla,
a aso ye à léte.
Kū ò kà be, ní da pì:
Yooyoo! A yā mana kèmene.

yaka	yo	yáasi	Yō
yāpura	yōnko	yōrō	Yuru

zé.....

zǒ.....

Zaaki.....

ye.....

yǎ.....

yǒnkǒ.....

Yuru.....

Yǎngba.....

zǒkǒ.....

zùu.....

Zabura.....



gífa



fēne

fá	fèε	fí	fɔɔ	foko
fā	fē	fī	fɔ̃	fu
fāte	fēne	fíkā	fɔ̃fɔ̃	fèe

Kū gu dò, Bāna fùte,
à bò à gèε fɔɔ kpá kína nanɔa.
Kína nanɔ teni a gífa pípi.
Kū gífa pìi pù sà,
à fè, akū à fāte ifāntēn.
Ó mare ése lù naira wàa do.
Ése pì ni fɔ̃ à ó faaba ke.

faka	fā	fāaii	fānantē
faaba	fāte	fute	fākɔ̃a
fitilaa	fíti	fùraa	Fakū



vĩ



vú

vĩ	vã	vú	vura
vĩna	vãni	vũnu	vute
vĩvĩ	võ	vĩ'ipu	vĩni

Fulani mé à zùno vĩ yã,
àdi vu káaku à vĩ fẽ.

Tó zùne vù kɔnko, àdi vĩvĩ.

Fulani kũ àten zù dãdã,
tó à n dã zara, òdi sãte.

Nibɔɔ dì le à vĩnaa mira dõro.

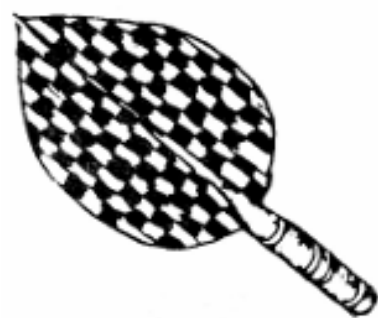
Ma vĩnime vĩna ã,
zĩkenaa dì kene zĩ'ũ.

Fakũ	Fulani	Dogongari
Garafini	Yãngba	Baburaswa

fàai bo	fàaibonaa	fàaiborii
zĩ ke	zĩkenaa	zĩkerii
zù dã	zùdãnaa	zùdãrii
lí zõ	lízõnaa	lízõrii



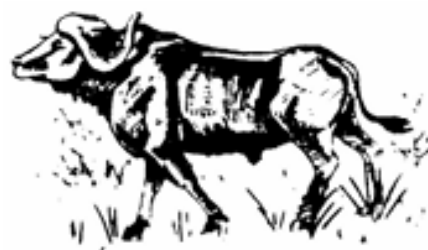
mare zõkõno



ĩatãa

Sabi zõ kũ kũ mòoo.
 À fĩti kè manamana,
 akũ à zõ kũ fẽneo.
 À vĩni pĩne: Kũ zĩo!

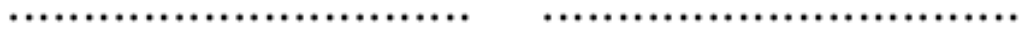
Dí mé à kú beε?
 Ma vĩni kú be yá?
 Ma dakũna kú bemeε?
 Ma dãre kú bero.



zùsẽnte



Òtèn ɔsi ká.
Òtèn í mi.
Òtèn tofe ká.
Òtèn pó lú.
Ò gèè sì.
Ò vutena pã.





.....

Òtẹn zú o.
Òtẹn kǒkǒ o.
Òtẹn keke fĩ.
Òtẹn takada kě.
Òtẹn tǎkǎ o.
Òtẹn pǒ pípi.



.....



.....

fɔɔ.....

vú.....

vĩ.....

faaba.....

fɛnɛ.....

Fulani.....

fàaibonaa.....

v`inaa.....

vãni.....

Yãngba.....

Busa.....

Kũ Sare ten kure, à né ke è,
 à kú a danenɔ gũn lí gbáu.
 Kũ à a sìsi, sè né pìi lì a gbáa,
 akũ àten aru bo.

Kũ Sãani gèe kpò we,
 à ɔ dà í gũn,
 akũ ká a kũ lán kpàkoo bà,
 àteni a ɔ gbãke.
 Kũ ká pì a gbàre,
 à a pó ketenɔ nàkõa,
 akũ à bò kũ bàao à sù be.

Bãni ten soru ke,
 àten ɔɔ da bòkɔn.
 À ye à gé eten.



kirikpaakũ

kpàkoo	yõ	nakõa
gbakũ	yõnkɔ	kẽkõa
bikũ	yũku	fãkõa



blèe



vlã

blòo

vlã

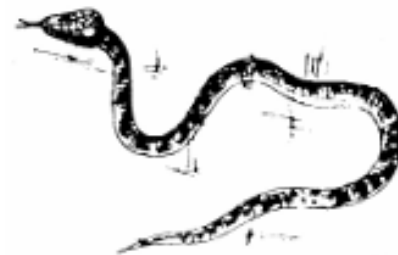
blá

vlãtēra

blé

vlē

Blè kun mèn bupla,
 òteni ma blá ble.
 Òteni n vlã gbãke,
 ò dõ kũ póble kú gwe.



Mlè vlã ògõ terere.
 Vlãtēra ògõ kú í gũn.
 Vlãna ògõ kú zé gũn.

blá	bléda	Blesugbe
blòo	blèda	póble



flàa



pla

plade

plapla

plansari

flàa

flē

flawaa

Kíbe flà vī mèn pla,
 akū dogarii sù à mèn do gò.
 Kíbe pì: Ǹ kpāni dikū lé!
 Akū à kpāni pìi lè lé bupla.
 Kpāni pìi kēna manamana,
 à fùà à pó ble.

Vĩnaa sù à blá plèple kpēne
 pla.



vĩnaa

pla

plèketeke

suppla

plèple

Bake foto bò,
foto pìi ɔ̃ɔ fùte naira bupla,
akū Sabi sù à fīnaa bōne.

Tó n tǝ mana, àdi bute mana,
tó n tǝ vāni, àdi bute vāni.

Fulani ten á vù lé,
akū bidibidino bōte dasidasi.
Kū à zī kè fīti, akū à fùte,
à gèe à wùte kparakparaaa.

Sare dì keke kpe à dà zén,
akū à gèe foko gūn.
À vlèe foko pìi gūn,
akū à wari kè manamana.

zã	fùu	yã	ye
zãngu	fùraa	yãkpate	yenyĩ
fīti	zùu	fárandi	Yuru
fitilaa	zuka	fãnantẽ	yũku



sã



gwãani

swa

gwa

kwã

gwã

swèè

gwe

Bãna gèè swai í tó,

akũ à kà gwe gwãani.

Vĩna a kũ manamana, swèè kèèagu.

Àten gu gwagwa,

akũ à sã kpà, àten ma.

À dõ nòbo pãsí kú gwe,

ama adi yãke maro.

blá

blé

flãa

swa

pla

plè

vlã

gwa



gyãre



kwa

gyã	gwa	kyã	kwa	swa
gyãre	gwã	kyãkyã	kwã	swèè

Kwã kú swadakoo gūn gwãani.

Kwãno saka pãsi.

Gyãre wutena pèea.

Zaa gwãani àten gyã ke.

Likitaa pì: Gyã kú à swèen.

Adi gbera a saka teni a wãwã.

Kwa dì lá só,

kyakpata dì nòbo mómo.

Búbarii dì vīna ke gyãwãdenone.

Bisã gyaanoblēnaa làadaa dasi.

Kū zīo!

Gōgbēme ma ũ, má kú la kũ ma dao.
Nōgbēme n ũ, n kú la kũ n deo.
Nénōme ó ũ, ó kú la kũ ó dāreo.
Nokpareme a ũ, à kú la kũ a dāgōo.

N zùun gwe, ãni gé kũ n zùuo.
Ma kon gwe, mani gé kũ ma koo.
À blèen gwe, ani gé kũ a blèeo.
N sãn gwe, oni gé ku n são.

N` tá kũmao. Mádi n ero.
N` tá kũnwo. Adi ma ero.
N` táo. Odi n ero.

À ma kũ. N ó lé.
À n kũ. N a lè.
À a kũ. N n lé.

Yã pìi sã Bíon. Má té néi.
Yã pìi sãn. Má téi.

Sãani kũ a
 mareo òten
 gé bura ése t̃.
 Kũ ò kà bura,
 Sãani ten ése t̃,
 à té a marei.



Kũ ifãntē dì m̃ia, Sãani kpàsa. Nà a
 kũ, bɔzɔ ten gē à sã gũn, àten ɔɔ dɔ.
 A mare teni à s̃s̃, àten pi: Ñ pã!
 Akũ Sãani ỹite. A ãnn sisi, àten ése
 p̃i t̃.

Ɔkɔsi kè, tágɔɔ kà, akũ Sãani mare
 lé z̃ui. Sãani pɔ kè nna, àten ũ wã.
 Akũ ò ték̃i òten tá be.

Kũ ò sù úo, Sãani ten ú ble
 wãnawãna. À lomaa sè z̃k̃, à g̃i
 gēte à kòtoo gũnyĩ, àten tɔkɔ o. Akũ
 a mare p̃i: Ñ ú ble busebuse, àten bà
 léro, n p̃ome.

Àten táaru gá.



A mì teni a léle.

Òten kure.



Né ten gyã ke.

Likita ten

eze keke.



Kefennano ten ɔsi ká.

.....



Fulani ten sãno dã.

.....



Kína nana ten póno
pípi swai.

.....



Nogbẽ ten pó nabi.

.....



Gádo ten kyó ke.

.....



Sãani ten yáa do.

.....

Bisã nɔsɛnaa

Tó Bisã ten nɔkpare wete à sé, àdi anzure ble kũ éseo kũ gbadoo kũ nòbɔɔɔ, ama adi ɔgɔ kpá gɔrɔ sɛnda pínkiro. Gɔrɔ kũ dikpe ten ká pínki, àdigɔ nòbɔ lú a anzurene.

Ama né kũ àten wete à a sé pìi, òdi kɔ ero. Tó né pì a è, wé'i dī a kũ.

Bisãno dī gē ní be dikpe kũ dikpeome. Zī kũ a dikpe ũ, tó Bisã ten nɔ sé, àdi tó dikpe gɔrɔ plade zīme.

A ɔkɔsi, tó ò pó blè ò làka, àdi gé kefennano wete ò nɔ pì séare. Tó kefenna pìnɔ kà, òdi òndɔ ke né pìine.

Tó à bò kũńwo bàai, akũ òdi a sé ò
bàa sío ò tá kãao a zã bea. Tó à kà
gwe, òdi a zú o gĩa, gbasa ò a vute
kpén.

Tó gu dò, a da dì gbẽ wete mèn pla ò
zĩ ke kãao. Gbẽ dikũnɔn òdi pińne
teblenɔ.

Òdi ke gɔrɔ supplame, gbasa ò tá ń
bea. Tó ò tà sɔ, ń baadi sĩnda pinki
mìia, òdi ń gba naira barobaro.

Dí mé àdi nɔ sé gɔgbẽneɛ?

Dín gɔgbẽ pìi dì póbile kpáaa?

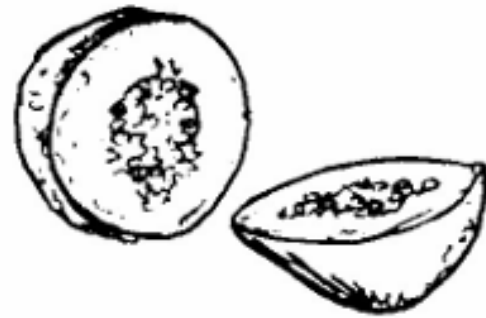
Dí mé àdi zĩ ke kũ nɔ pìioo?

gbé'a





kyate



kabosii

kyā	kwa	kwā	kyākyā
gyā	gwa	gwā	gwena

Kīna zā bō be gwāani,
 adi kyate kpáro,
 akū kyakpata sù à a sò.
 À gyā kè goro pla,
 akū à gà, ò biza fīa.

Kīna ten gyaano ble sà.

Kakare vlā gbāna vī.

Tó à bàa lè,

àdi a vlā pāte.



káre

gbě	Ẹ̀ mọ́ sáo.
gběke	Ẹ̀ mọ́ sǎo.
gběno	Adi ma léro.
gběna	Adi ma lero.
gbědake	Mádi kero.
gbědo	Mádi kěro.

Laga dī nòbo o'o.

Búbarii dī gbado é'ε.

swa	gyã	kyó	kwa
sura	gĩa	kiro	kura

gbare	kãni	vĩna
gbera	kĩnaa	vãni

Tofe té gbakūi, akū à dè à bikūo
luannwa. A nano pì: N kù yá?

Gběnon aakõ pino kyate kpana.

Bíó uta dana mèn plaa.

Tofe gèε sèε gūn gèn siikõ.

Dogari kpāni lè kū flāao.

Bara la gbě wāna
kū bara dire gbě wānao

Mókõno mé òten gé kõ gwa, akū ò dākõle swa bara, ò fõõ kpàkõa manamana. Kū ò vùte fíti, òten fàai bo, akū legū fùte, àten sisi.

Kū legū sisi à làka, àten ká, òteni a kīni ma, legū ten su ní kīnaa, akū bara la gbě wāna fùte à kpé dò. Ò vùte kpé pìi gūn, òten fàai bo do. Bee í dí tōmīmaro.

Kū òten bõte òten tá, akū guzāre bara la gbě wāna sète. Kū àten su léte, akū bara dire gbě wāna gbàa dāne, à sù à vùtea.

Ní dí mé à wānaa?

Bisã yáasinɔ

Né b̀̀ro laakaride
mé àdi bunsire ko gba í.

Gbẽ kũ à s̀̀ruu f̀̀
mé àdi gbè disa à ma.

Gbẽ kũ à zó f̀̀ mé àdi ɔ sãã.

Tó té dí kũ kpãkpãna líaro,
àdi né mana iro.

Ko dì gèse péte a néa ga yãiro.

Né b̀̀roɔ gbãna
dì gbàa musu lero,
gbẽ zõkõ ɔ dì gẽ t̀̀ruu gũnro.

Ènetãngba dì kõ yã dõ kũ buradeo.

kũ À takadakẽbo kũna.
 loko Uta lokona kusaaa.
 su Kũ sunaao.
 koko Pèe kokona kpé sare.
 wute Gõgbẽ wutena kpén.
 vute Nõgbẽ vutena gbàaa.

do	suddo	baro
pla	suppla	bupla
aakõ	sõraakõ	baaakõ
siikõ	kẽndo	basiikõ
sõõro	kuri	basõõro



fĩ



sàkpaa

Fulanime ma ù.
 Kyàgame n ù.
 Yurume a ù.

Zònnanome ó ù.
 Marenome n ù.
 Bisānome á ù.

Bisã bura naanaa

Tó Bisãno ten kpase kē, òdi kō kakara ò zī kekōne. To òten kpase pì kē sō, òdi ká mo do.

Tó ò dasi, gbē kū òten kpase kēne, ade nano dì su pobleo. Òdi kpase pì kē lākū ò dekōla nà. Gbē kū a zī deñla, a kpasen òdi kē káaku. A gbera òdi gbē kū a zī kpase kē. Le òdi ke le ari ò kpase pì kē ò lākao. Tó ò kpase pì kē ò làka, òdi kamma bo gĩa goro suppla.

Tó ò kamma bò ò làka, akū baadi sīnda pínki dì gé a bura lí kpáta. Tó kpase zōkō, òdi a lí kpáta goro kuri. Tó ñampuruu kà, akū òdi na búbanaaa.



Bisã gèvĩ

Tó Bisãno ten gè vĩ, òdi nibono soru ke manamana. Tó gèvĩ kà kãni, gõgbẽno dì gé tofe ká sèe gũn. Òdi nõbo dede, akũ òdi suo.

Nõgbẽno sõ òdi gé bura éseno sé ò suo be. Tó gèvĩ gõ goro aakõ ò ke, akũ nõgbẽno dì wẽ ba. Zĩ kũ nõgbẽno ten wẽ ba, goro birean nibono dì na sunaaa.

Goro kũ à gèvĩ ù, zĩ birea nibono dì wẽte pa. Nibono dì wẽ mi. Nõgbẽno dì poble ke dasi nibono yãi.

Tó okosi kè, gusĩndapinki òdigõ kõkõ ome. Òdi ke goro aakõ gèvĩ pì ke kĩnaame. Tó goro aakõ pìi pàpa, akũ nibono dì gbasa ò tá. Òdi gèdeno tó gwe.

pa	zàa	da	ta
pèe	ze	de	té
pi	zí	di	tí
pɔ	zó	dɔ	tó
pe	zu	do	tó
papa	zaa	dada	taka
plí	ziki	dígi	tilasi
pɔɔ	zõzõ	dòrɔɔ	tɔkɔ
puusu	zuzu	dufu	tùruu
poro	zĩda	disẽ	toro
pã	zã	dã	tã
pu	zõ	dõ	tõ
pose	zuka	dodo	túbi
pura	zikũ	disa	tõnɔɔ
pisi	zĩni	donkã	tãna
pɔfẽ	zùne	dane	tofe



burodii

dõɔ



Kaso bàkpakūsūna kū Manio

Sabi Mani mé àten kure swa sare, akū ími teni a de. Akū à sù à Kaso è zéwewe sare, àten wiki lé. Akū à zè à pì: Dí mé àten wiki lé laa? N̄ gomene zén!

Akū Kaso zè zé gūn à pì: Ma gi mà gonne zé gūn. Tó n̄ gbāna vī, n̄ boo! Gāsi dī bàa lé à n̄ kēme. Tó n̄ pì ékeme, ò bà kpákūsū ò gé wēte gūn. Tó n̄ bà nna, óni e. Tó ma bà mé à nna, óni e.

Kaso sù à kùte zé gūn, Sabi sù à kùte a sare. Kū Sabi a mī līte, àten wēte kpa gwa, akū Kaso fùte à vī à nà a vlāa, à kù gbāngbān. Sabi a yā dōro. Sabi pì: Ò gé!

Sabi fùte à bò kũ bàao, àten bàa lé,
lukutē fùte a kpe. Kũ Sabi kà wēte
gũn, à zè. Kũ à líte, àten a kpe gwa,
akũ Kaso gò a vlãa à vî à zè.

Kũ à zè gõnõgõnõ, akũ à pì: A yã mé
à tò ma pì, òsun ledi kpá kũmaoro.
Kũ ma ka la, mateni n dã à gî kè fá!
Maten da n sãte zé gũmme.

Sabi pì: Yã diki kè wé'iyã ù zõkõ.
Mani fõ mà ze be doro. Mani tá sèe
gũmme.

Sabi Mani kun yã beme. Wé'iyã mé à
tò à bò be.



Flē fàaibona kũ Gbakũo

Flē mé à sù à dà Gbakũle zé gũn, akũ òten fɔɔ kpákɔa: Gɔrɔ ke ma gbēnna! Akũ Gbakũ pì Flēne: Zaa gɔrɔ kũ gu dò gbāra mádi ma zīda kɔkɔro.

Akũ Flē pì: Ékeme! Mɔkɔn, ñinigɔ kun n zīda kɔkɔ sari yá?

Akũ ò tékɔi òten gé. Akũ Flē pì: Zaa kɔnkɔ mádi ma zīda sare gwaro. Akũ Gbakũ pì: Ékeme! Mɔkɔn kũ n vīna de vīnala, òdi gèse péte láa n sarero, n vīna kè gbèntē. Akũ n pì zaa kɔnkɔ nídi gupānde gwaro yá?

Akũ òten ledi kpá òten gé. Akũ Flē pì: Ò vute la fíti, gbē kũ à mena vī ò e.

Akū ò vùte. Kū à g̀i k̀e f̀iti, akū
Gbakū p̀i Flēne: Gbēno z̀i k̀a k̀u ma
dizio z̀ina. Akū t̀egbe ma pa ma m̀ia,
akū à ma pa ma gb́aa, akū à ma pa
ma s̀aa, akū à ma pa ma ǹesεεa.



Flēme g̀o z̀i ũ, à d̀oa à p̀i: Nten ōndō
ke, ǹteni n z̀ida k̀okome. Kū ǹteni n
z̀ida k̀oko, àten kenne nna.

Akū à f̀ute, àten a z̀ida sare gwagwa
se, k̀u àten ỳa one.

Gbēnon pla d̀ino, ǹ gbēke d̀i f̀o àg̀o
kun d̀aa p̀ino sariro.

